

图 116 筒尾鼓鸣螽 *Bulbistridulous simplicis* Xia et Liu

a. 雄性腹端背面观 (male abdominal apex, dorsal view); b. 雄性腹端侧面观 (male abdominal apex, lateral view); c. 雄性腹端腹面观 (male abdominal apex, ventral view)

(70) 齿尾鼓鸣螽 *Bulbistridulous dentatus* Chang et Zheng, 1997 (图 117)

Bulbistridulous dentatus Chang et Zheng, 1997. Entomotaxonomia, 19(1): 10, figs. 1-5 (Holotype, M, origi. descrip.; type locality: China South-central, Hubei, Shennongjia; type depository: SNU, Xi'an).

特征记述 雄性 头顶侧扁，狭于触角基节宽，背面具沟。复眼卵圆形，突出。前胸背板前缘微内凹，后缘截形，无侧隆线；侧叶长大于高，肩凹较不明显。前复翅远超过后足腿节端部，略具光泽；R脉具3分支，Rs脉简单；Cu₂脉甚粗壮；后缘在发音区后具较深的凹口。后翅长于前复翅。前足基节无刺。各足腿节腹面具刺，后足腿节膝叶具2刺；前足胫节背面具沟和刺，基部自听器之后逐渐狭，两侧听器均为开放型。肛上板发达，后缘呈角形内凹，表面具2条向后聚合的纵沟。尾须较长，圆柱形，近端部稍膨大，顶端扁齿形，其腹缘具细齿。下生殖板狭长，纵裂约为其全长的1/2，凹口底部略钝，裂叶端部微向外弯。

雌性 (新描述) 肛上板矩形，后缘呈宽圆形，背面具沟。尾须较短而细，圆锥形。下生殖板三角形，侧缘较直，端部狭圆。产卵器发育完全，边缘具细钝齿。

体色 杂色，具黑色和黄褐色。头部背面褐色，具5条黄色纵线；触角 (除基部2节外) 黑色，具稀疏的白色环纹。前胸背板背面黄褐色，侧叶黑色，沿下缘具较宽的黄色边。前复翅C脉域黄色，其他脉域暗褐色，翅室内网状脉略带黄色。足大部分黑色，后足腿节基半部上方黄色。腹部暗黑色，背面两侧各具1条淡黄色狭条纹。尾须黄褐色，端部暗黑色。产卵器基半部黑色，端半部褐色。

量度 (mm) 体长：♂ 20.0，♀ 22.0；前胸背板长：♂ 5.0，♀ 5.0；前复翅长：♂ 29.0，♀ 28.0；后足腿节长：♂ 22.0，♀ 25.0；产卵器长：9.0。

观察标本 1♀，四川江津，900-1200 m，1983.VII.24，潘寅征采 (MSIE)。

分布 湖北 (神农架)、四川 (江津)。

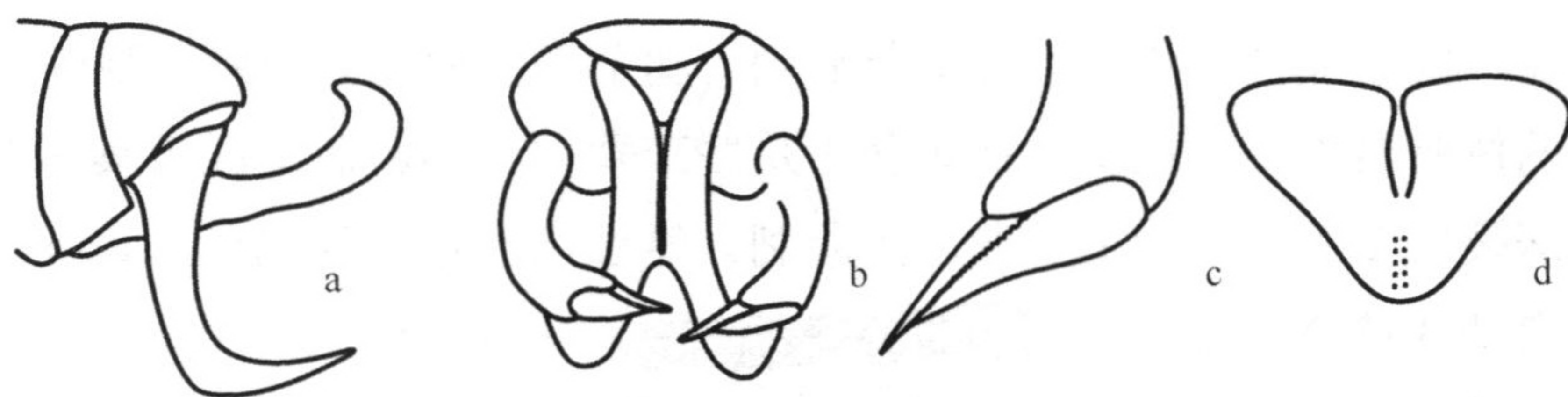


图 117 齿尾鼓鸣螽 *Bulbistridulous dentatus* Chang et Zheng

a. 雄性腹端侧面观 (male abdominal apex, lateral view); b. 雄性腹端腹面观 (male abdominal apex, ventral view); c. 雄性尾须端部 (apex of male cerci); d. 雌性下生殖板腹面观 (female subgenital plate, ventral view)

20. 异条螽属 *Alloducetia* Xia et Liu, 1993

Alloducetia Xia et Liu, 1993. In: Huang, Insects of Wuling Mountains Area, Southwestern China: 87, 88; Jin et Xia, 1994. J. Orth. Res., 3: 19.

Type species: *Alloducetia bifurcata* Xia et Liu, 1993; by original monotypy.

属征 头顶侧扁，狭于触角基节的宽，背面具沟。复眼卵形，突出。前胸背板与侧叶圆形相交，肩凹不明显。前后翅发育完全。前复翅甚狭窄，缺光泽，不透明；Sc脉和

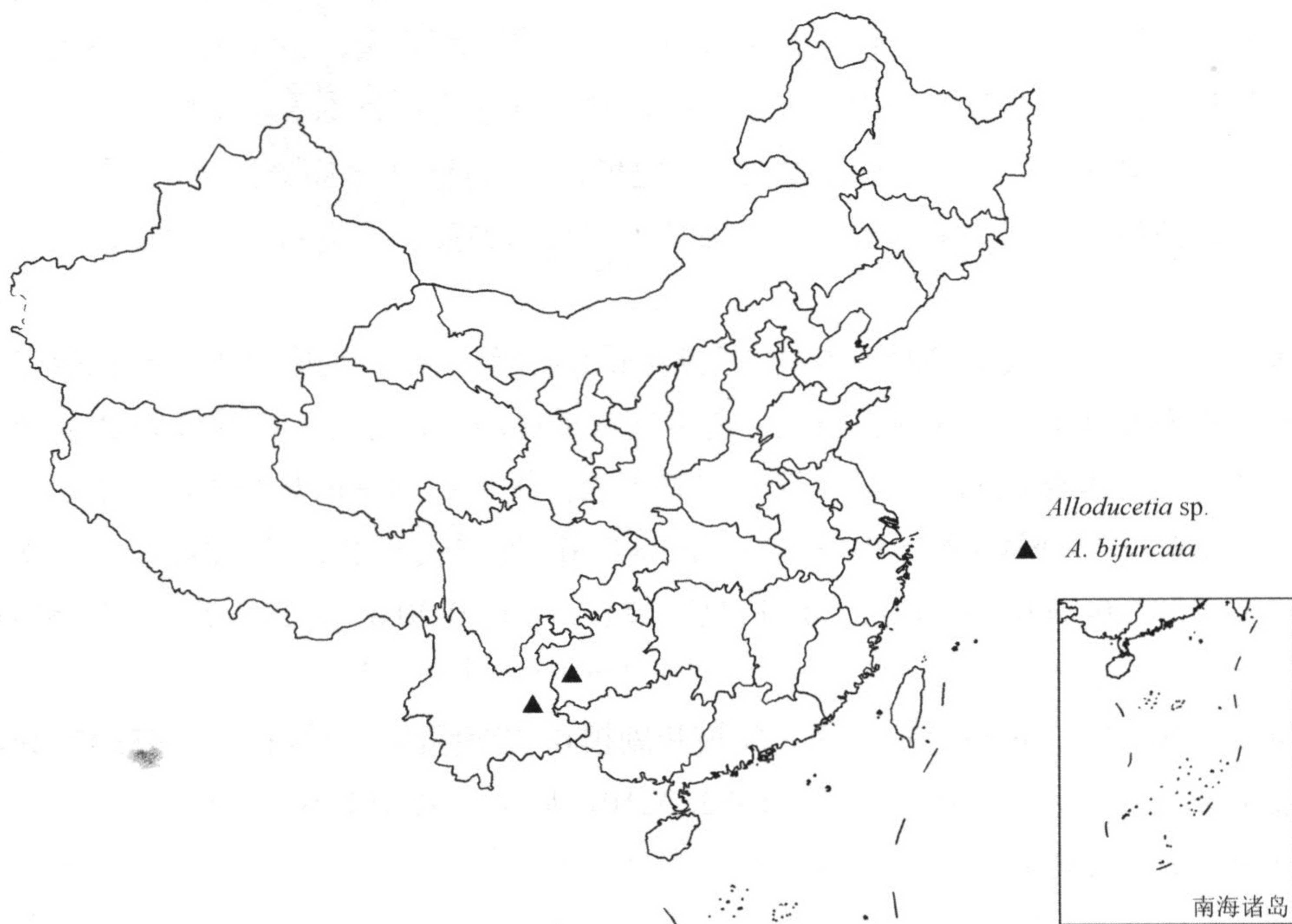


图 118 异条螽属分布图 (distribution map of *Alloducetia* Xia et Liu)